



INKLUDERANDE UNDERVISNING

ANPASSA OCH DIFFERENTIERA

<http://www.matteva.fi/>
<https://www.kjellstaffans.fi/>
<http://ncm.gu.se/stravorna>
<http://www.lukimat.fi>

TIPS PÅ LITTERATUR

Høien, T., Lundberg, I., & Nilsson, M. (2013). Dyslexi - Från teori till praktik. Natur & Kultur

Sjölund, A., Jahn C., Lindgren A. & Reuterswärd M. (2017). Autism och ADHD i skolan. Stockholm: Natur & Kultur.

Mitchell, D. (2015). Inkludering i skolan: undervisningsstrategier som fungerar. Natur & Kultur

Lundqvist, J. (2018). Tidiga insatser och barns utbildningsvägar: Inkludering och specialpedagogik. Natur & Kultur

Helin Henriksson, E. m.fl. (2020). Specialpedagogik i praktiken: stöd och inspiration för lärare. Lund: Studentlitteratur

BEMÖT ALLA ELEVER LIKA OBEROENDE BEHOV AV STÖD

SE ALLA ELEVER, ALLA VILL KÄNNA ATT DE GÖR RÄTT OCH FÅ BERÖM

LÅT ALLA ELEVER I GRUPPEN FÅ SKINA, ALLA ÄR BRA PÅ NÅGOT

DU SOM LÄRARE KAN...

vara flexibel och öppen för nya lösningar

ha en positiv attityd till inkludering

samarbeta med specialläraren och samundervisa tillsammans

Var öppen för att ändra undervisningssätt och gå utanför bekvämlighetszonen

PLACERA, PLANERA OCH STRUKTURERA

Placera eleven så att du lätt ser eleven och kan bemöta elevens behov. OBS! Placera inte eleven längst bak i rummet med en assistent

Använd tydliggörande pedagogik, visualisera med bildstöd, strukturera och berätta vad som ska göras. Använd arbetsordning!

Använd hjälpmedel: time timer, skärmar, sitt- eller bolldynor, läslinjal, tangle, stressbollar, penngrepp, känslkort, trafikljus eller smileys



FÖRSLAG PÅ FORSKNING

Nilsen, S. (2017). Special education and general education – coordinated or separated? A study of curriculum planning for pupils with special education needs. *International Journal of Inclusive Education*, Vol. 20(8). 801–815

Paju, B., Rätty, L., Pirttimaa, R., & Kontu, E. (2016). The school staff's perception of their ability to teach special educational needs pupils in inclusive settings in Finland. *International Journal of Inclusive Education*, Vol. 20(8). 801–815.

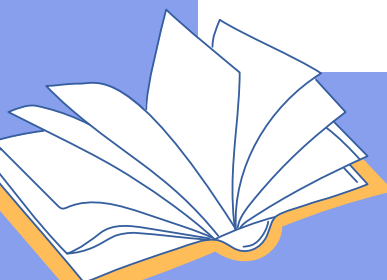
Saloviita, T. (2019). Explaining classroom teachers' attitudes towards inclusive education. *Support for Learning*, Vol. 34(4). 433–442.

Saloviita, T. (2020). Teacher attitudes towards the inclusion of students with support needs. *Journal of Research in Special Educational Needs*, Vol. 20(1). 64–73.

Saloviita, T. (2020b). Attitudes of Teachers Towards Inclusive Education in Finland. *Scandinavian Journal of Educational Research*, Vol. 64(2). 270–282.

Sundqvist, C., & Lönnqvist, E. (2015). Samundervisning som inkluderande arbetsätt i skolan. Fördelar och nackdelar. *Nordic Studies in Education*, Vol. 36(1). 38–56

Sundqvist, C., Björkman-Åman, C., & Ström, K. (2019). The three-tiered support system and the special education teachers' role in Swedish-speaking schools in Finland. *European Journal of Special Needs Education*, Vol. 34(5). 601–616.



CHECKLISTA

FÖR ETT MER INKLUDERANDE KLASSRUM

- Visuella stödbilder ex. personer och förvaring
- Tydlig skrift och anvisningar
- Hjälpmedel för att be om hjälp
- Använder "att-göra-listor"
- Visuell arbetsordning och tidslinjer
- Färgkodning ex. schema och böcker
- Möjlighet till tystnad ex. hörselkåpor
- Minska onödigt oljud med ex. möbeltassar
- Lugn placering av pulpet och klädkrok
- Uppdelade uppgifter, delmoment och pauser
- Låt eleven ta pauser och röra på sig
- Minimera störande intryck i närheten
- Gemensamma lösningar vid ex. stress/ilska
- Tidshjälpmedel ex. Time Timer eller timglas
- Undvik förändringar, förbered och avsluta tydligt

Fler tips hittas på

https://www.gothiakompetens.se/gofo/bilagor/skolkompassen/skolkompassen_checklista.pdf