



# PLANERINGSGUIDE

---

---

Kommun

Enhet

Namn

**SALT**

Skärgård och landsbygd i samverkan  
Saaristo ja maaseutu yhteistyössä

# INSTRUKTIONER

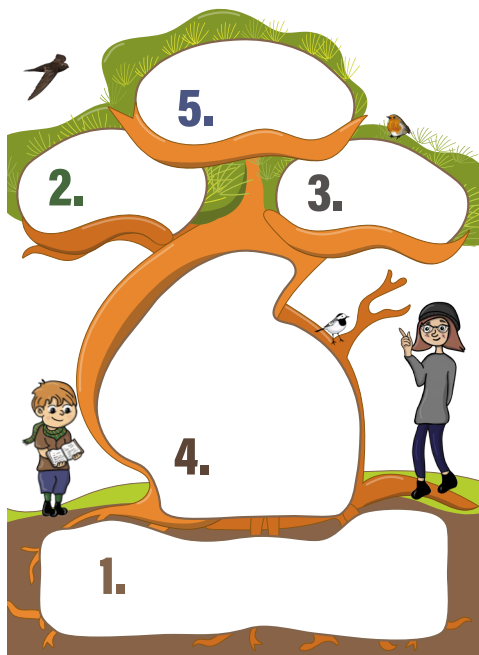
Vi vuxna bär ansvar för hurudan bild av landsbygden och skärgården som förmedlas till våra barn och ungdomar. Den här planeringsguiden är ett verktyg för att genom pedagogisk verksamhet bidra till att barn och unga upptäcker och ser värdet i sin hembygd. Med hjälp av guiden kan vi erbjuda dem kunskapsbaserade upplevelser av sin hembygd, den omkringliggande naturen och den mångfald av möjligheter som uppväxtorten erbjuder. Dessa upplevelser bidrar till att öka möjligheterna och viljan att ta hand om och värna våra unika socio-kulturella och ekologiska miljöer.

Integreringen av skärgårds- och landsbygdsfostran i småbarnspedagogiken och den grundläggande utbildningen förstärker de ungas rötter, välmående och glädjen att lära sig nytt och på nya sätt.

Guiden är strukturerad så att den stöder både långsiktig planering och ger möjligheten att relativt snabbt komma i gång med den pedagogiska verksamheten. Målsättningen är att med hjälp av guiden utveckla en struktur och kontinuitet i den fostrande verksamheten för landsbygds- eller skärgårdsfostran som görs i kommunerna.

## Tips för hur guiden kan användas:

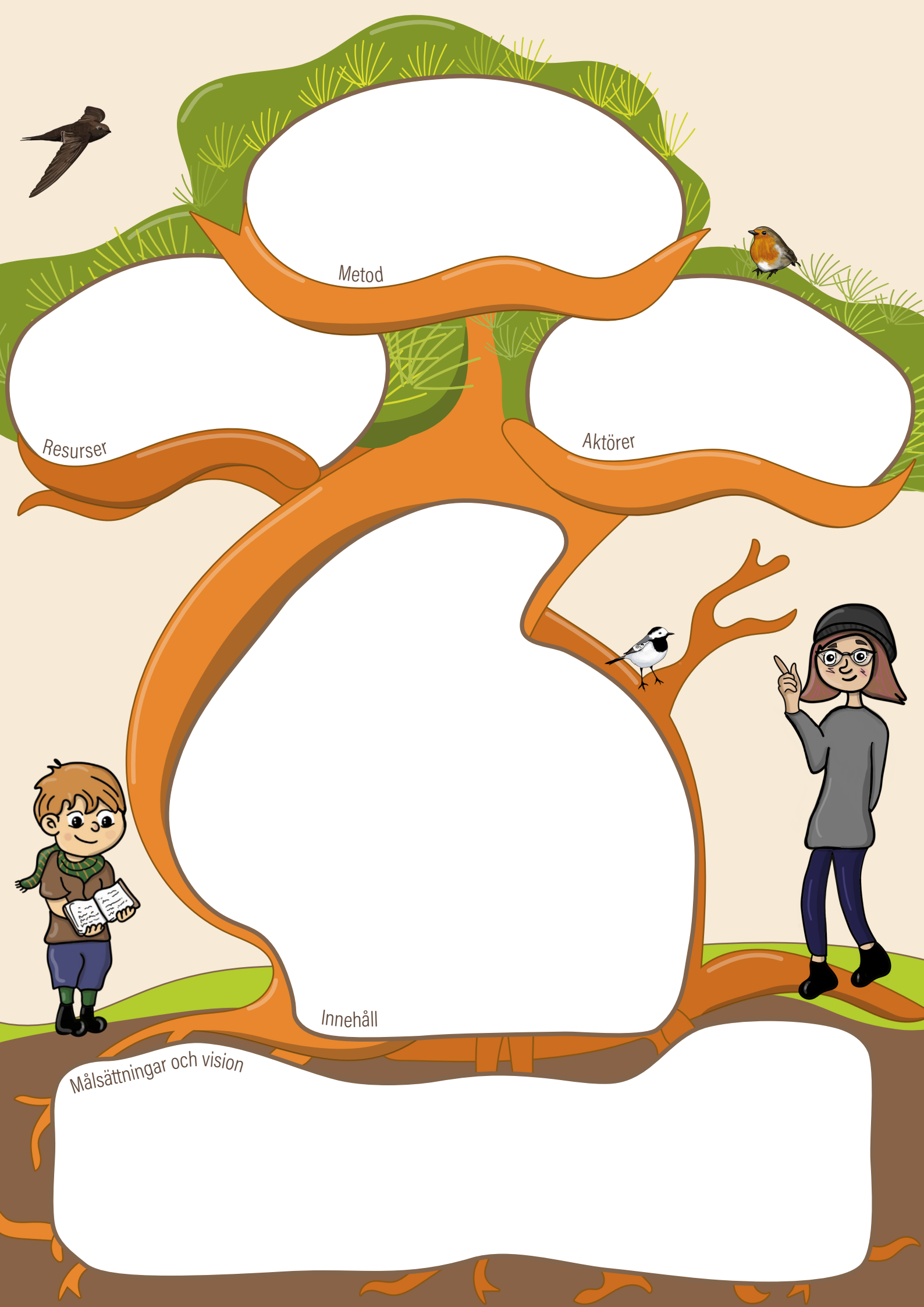
Trädet samlar planeringsprocessens centrala element. Namnge trädet enligt er egen fostrande verksamhet. Vart efter att planeringsarbetet framskrider, fyller ni i de centrala elementen och till slut synliggörs helheten i trädet.



Varje kapitel har stödfrågor, som kan användas vid behov, men alla behöver inte besvaras.

Lycka till med planeringsprocessen!

- 1. Vad drömmar vi om?** Vi börjar planeringen med brainstorming kring målsättningar och långsiktig vision. Vi funderar på vilka värden som styr vår landsbygds- eller skärgårdsfostran och hur vi kan skapa kontinuitet i den pedagogiska verksamheten kring dessa värden.
- 2. Vad behöver vi?** Här kartlägger vi de befintliga resurserna och vad som kommer att behövas för att verkställa den pedagogiska verksamhet vi planerar.
- 3. Vem gör det?** Vi definierar vem som är ansvarig och deltagarnas olika roller, hur barn och unga kan påverka verksamheten, samt hur vi involverar andra lokala aktörer. Genom en tydlig ansvars- och rollfördelning kan kontinuiteten i verksamheten lättare garanteras.
- 4. Vad gör vi?** Nu planerar vi innehållet i den pedagogiska verksamheten utgående från de målsättningar vi tog fram i punkt ett. Innehållsplaneringen görs enligt målgrupp eller åldersgrupp.
- 5. Hur förverkligar vi det?** Det är dags att bestämma hur vi implementerar de planer vi gjort upp. Vi måste också prioritera vilken verksamhet vi börjar med och för vilken målgrupp. Här kan vi ta hjälp av läroplanen och andra styrdokument.
- 6. Vår pedagogiska process och tidsschema.** Här sammanfattar vi vilka planer vi har, för vilka målgrupper och med vilket tidsschema vi har tänkt implementera dem. Detta steg är till för att visualisera planerna likvärdigt för alla deltagare och stöder kontinuiteten i verksamheten.



Metod

Resurser

Aktörer

Innehåll

Målsättningar och vision

# 1 VAD DRÖMMER VI OM?

## MÅLSÄTTNINGAR OCH VISION

Vad är det bästa och unika i vår hembygd?

Vilka värden styr vår landsbygds-/skärgårdsfostran?

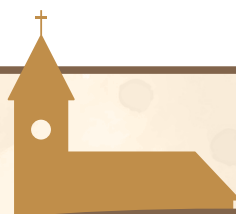
Vad vill vi med landsbygds-/skärgårdsfostran ge våra barn och unga?

På vilket sätt stöder detta barns och ungdomars uppväxt och välmående?

Vill vi ha en symbol eller maskot för vår pedagogiska satsning?

Hur vill vi att situationen ser ut om 15 år?

Hur ser vi barn och ungas framtid i förhållande till hemorten?





# 2A VAD HAR VI?

## RESURSER



Vad vill vi utveckla?

a) Vad gör vi redan nu?

b) Vi har:

Besöksmål

Personer

Litteratur om  
hembygden  
(historier mm)

Föreningar

Föremål

Kunskaper

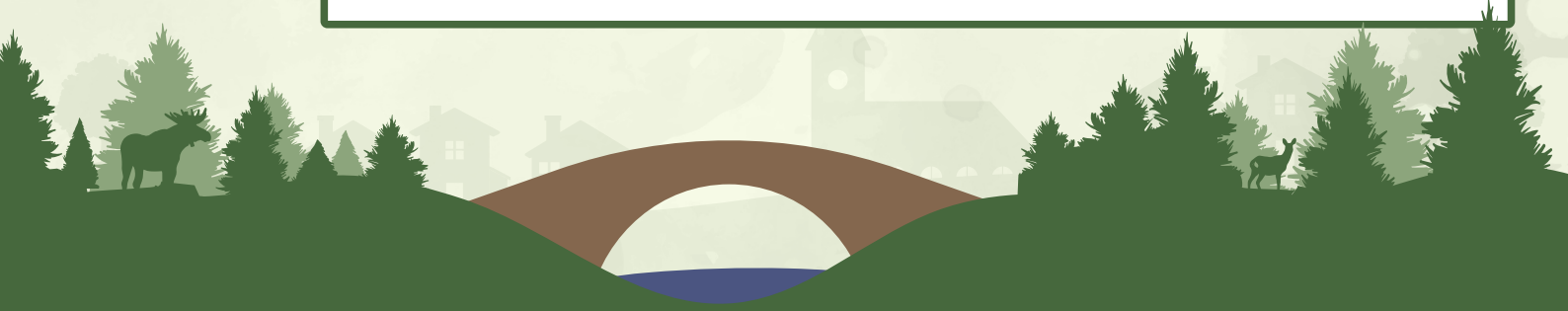
Traditioner

Landskap, natur

Företag

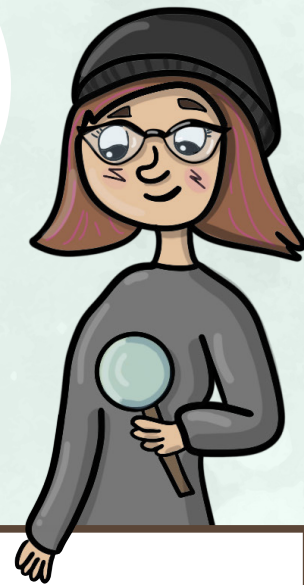
Finansiering

Övrigt



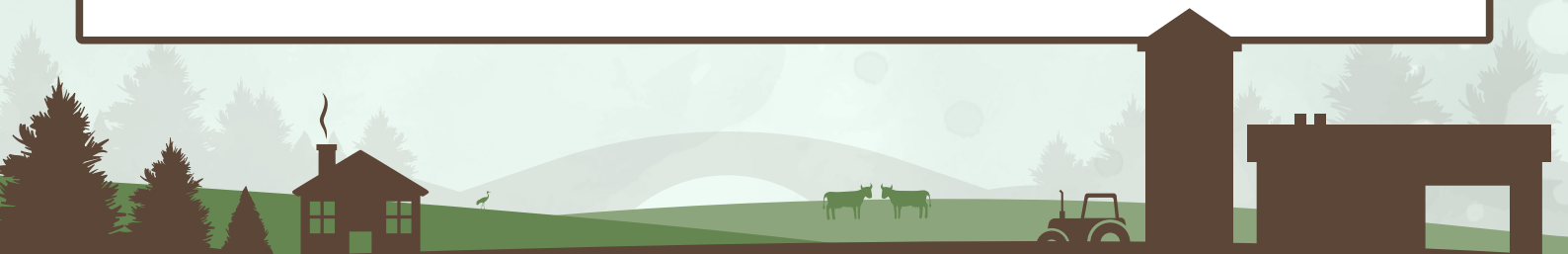
# 2B VAD BEHÖVER VI?

RESURSER



c) Vi behöver:

A large, empty white rectangular area with a dark brown border, intended for writing or drawing. The top-left corner of the rectangle is cut off by a horizontal line, and the text 'c) Vi behöver:' is positioned to the left of this line.



# 3 VEM GÖR DET?

## AKTÖRER



### a) Den centrala aktören

Vem koordinerar?

Vem gör vad?

### b) Samarbetspartner

Vilka alla arbetar vi tillsammans med?

Vem gör vad?

### c) Barn och ungdomars deltagande

Hur och när deltar barn och unga?



# 4 VAD GÖR VI?

## INNEHÅLL

Vilka kunskaper/färdigheter vill vi att barn och unga får ta del av?

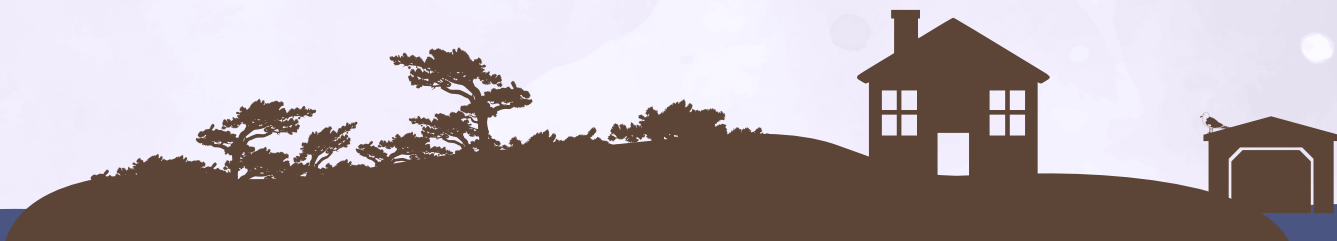
Var finns kunskapen om det lokala?

Vad är vi bra på?

Målgrupp och ålder



Du kan skriva ut flera exemplar av denna sida, för att fylla i för varje målgrupp.





# 5 HUR FÖRVERKLIGAR VI DET?

## METOD



Hur planeras detta  
så att det finns kontinuitet?

Prioritering  
- var vill vi börja?

Vad står det i våra styrdokument?

Vilken pedagogisk metod tillämpar vi?

Plan/stig/temadagar/valfritt ämne/annat?

Målgrupp och ålder

Du kan skriva ut flera exemplar av denna sida, för att fylla i för varje målgrupp.



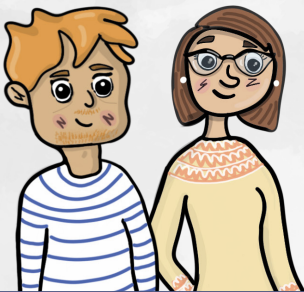
# VÅR PEDAGOGISKA PROCESS OCH TIDSHEMA



Empty rectangular box for notes or content.

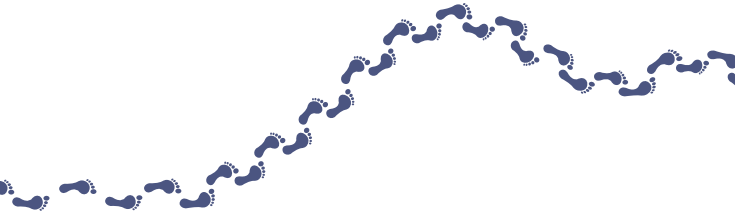


Empty rectangular box for notes or content.



Empty rectangular box for notes or content.

# EGNA ANTECKNINGAR



A series of 18 horizontal blue lines, spaced evenly down the page, providing space for handwritten notes.

# PLANERINGSGUIDE

*Denna guide har skapats som ett samarbete mellan:*

## **SALT - Skärgård och landsbygd i samverkan - Saaristo ja maaseutu yhteistyössä**

SALT är ett landsbygds- och skärgårdspolitiskt temanätverk, som samlar kommuner, sakkunniga och beslutsfattare för att arbeta för att främja barns och ungas hembygds känsla i skärgården och på landsbygden.

SALT utvecklar pedagogiska verktyg för barn och unga tillsammans med småbarnspedagogiken och grundskolor i nätverkets samarbetskommuner.

Målet är att stärka känslan för den egna hembygden, vilket ökar framtida möjligheter att bo och leva på uppväxtorten. SALT har sin hemvist vid Skärgårdsinstitutet vid Åbo Akademi.

Skärgårdsinstitutet vid Åbo Akademi  
tiina.saaresranta@abo.fi  
050 470 4292  
abo.fi/skargardsinstitutet

## **Skärgårdshavets UNESCO Biosfärområde**

Biosfärområdet fungerar på uppdrag av Unesco och är ett modellområde för hållbar utveckling. Med sina tiotusentals öar och skär är Skärgårdshavet en unik plats på jorden – en levande arkipelag med över hundra bebodda öar. En viktig del av biosfärområdets verksamhet är att stöda utbildning inom miljö- och hållbarhetsfrågor i området.

Tips och inspiration om Skärgårdshavets UNESCO biosfärområdes pedagogiska program, Biosfärademin, finns på webbplatsen: [www.biosfarakademin.fi](http://www.biosfarakademin.fi). Där finns också material som lämpar sig för orter utanför biosfärområdet.

Skärgårdshavets UNESCO Biosfärområde  
[info@biosfar.fi](mailto:info@biosfar.fi) | [www.biosfar.fi](http://www.biosfar.fi)

Layout & grafisk design: Skärgårds Reklam

Illustrationer (barnen och djuren): ArtAmanda, Amanda Österman