

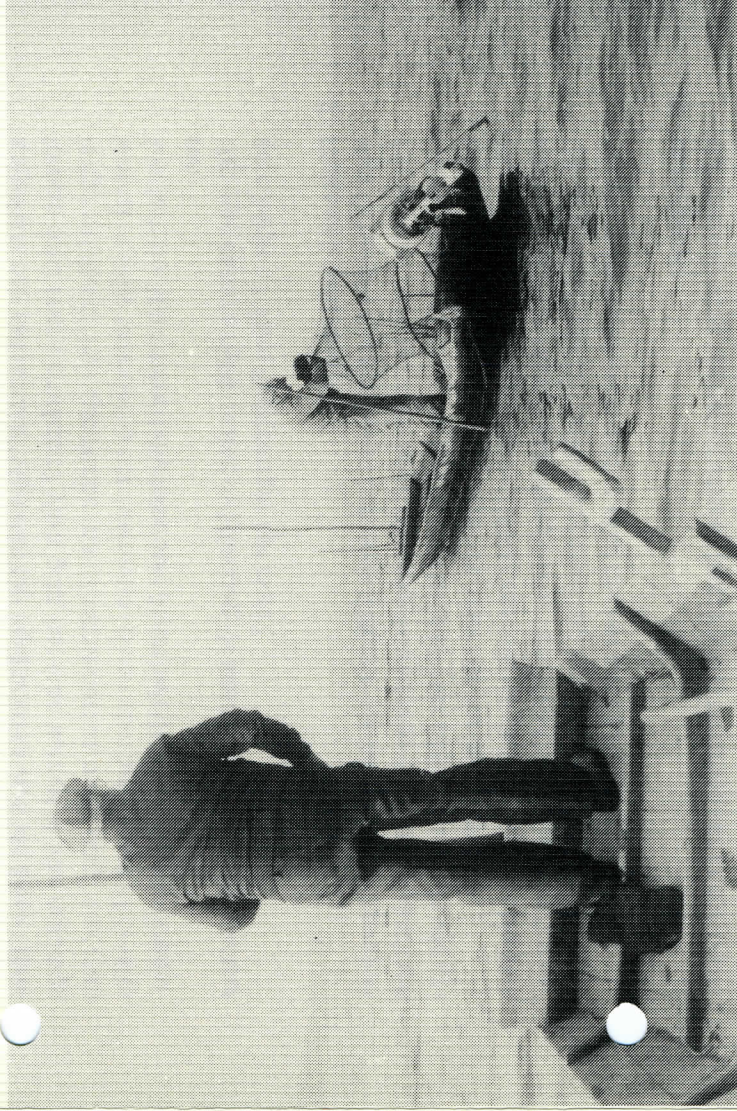
Har det funnits särskilda simplatser vid älven? Var då? Hur såg de ut? Hur djupt var vattnet där? Vilka brukade simma där? Gör man det fortfarande, eller när har man slutat simma i älven? – Har barnen byggt flottar och med dem farit på älven?

Har man haft samlingsplatser vid älven där man om vintern brukat skrinna och åka skidor eller sparkstötting på älven? Kan Ni berätta närmare om hur man brukade roa sig på älvens is? Har barnen brukat segla med isflak nedför älven? – Vilka andra lekar har förekommit som har direkt anknytning till älven? Berätta vad Ni vet om hur man samlats och roat sig vid älven förr och nu.

7. Älvens betydelse förr och nu

Tycker Ni att älven idag har samma betydelse för folket i Er trakt som tidigare? Vilka fördelar och vilka nackdelar har det medfört att man bott vid eller i närheten av en älv? Vilken var den största nyttan man hade av älven tidigare? Vilken är den största nyttan idag? Tycker Ni att älven har ett speciellt värde för naturen i Er trakt? Är älven idag i Era ögon lika vacker som tidigare? Medför översvämningar fortfarande skador? Hur ofta ungefär har det inträffat svårare översvämningar? Har de ökat eller minskat under Er tid? Har älven haft någon betydelse som inte har kommit fram i våra frågor ber vi Er till sist berätta om detta.

**ETNOLOGISKA
INSTITUTIONEN
VID ÅBO AKADEMI**



FRÅGELISTA Nr 55

**LIVET VID ÄLVEN
FÖRR OCH NU**

LIVET VID ÄLVEN FÖRR OCH NU

1. Åker, äng och betesmark vid älven

Kan ni berätta om vad älven och älvsränderna har betydelse för åkerbruket och boskapsskötsel i Er trakt? Huruvida är åkermarken vid älven i jämförelse med annan åkermark? Har översvämningar inverkat på jordmännen? Har översvämningar under tidernas lopp medfört enbart skada? Vad har man brukat odla i älvens närhet? Vilka odlingar har traditionellt legat nära älven? Har älvsränderna – och eventuella holmar i älven – ansetts erbjuda god ängsmark och betesmark? Huruvida har ogräsväxten varit vid älven i jämförelse med andra områden? Vilka gräs har man kunnat få från naturliga ängar vid älven? Hur uppskattar man älvsrändernas mark idag? Har man kunnat utnyttja stränderna och holmarna i älven som betesmark? För vilka kreatur? Berätta om den betydelse som älven haft för utfodringen av kreaturen.

Har man samma nytta av älvområdet idag för åkerbruk och boskapsskötsel som tidigare? Vilka förändringar har skett?

2. Fiske och kräftfångst

Kan ni berätta om vad älven och dess tillflöden har betydelse för fiskevatten förr och nu? Vad har man fiskat och vilka fiskeredskap har man använt? Vid vilken tid på året har olika fisker kunnat ske? Har älvfisken ansetts viktigt i Er trakt? Förekommer det fortfarande, eller när har det upphört? Har man fångat kräftor i Er trakt? Vilka personer var det som brukade bedriva kräftfångst? Hur stora kunde fångsterna vara? Vart sålde man kräftorna? Var fångsten lönande? Vilka fångstredskap har man använt för kräftorna? Fångar man fortfarande kräftor eller när har denna fångst upphört?

3. Vattenkraft

Har man i Er trakt kunnat utnyttja en å eller annat rinnande vatten för kvarndrift? Har vattenkraften använts för mjöl- och sågkvarnar? Vilka kvarnar och kvarnställen känner ni till? Vilka dammbyggnader har det funnits? Vilka är det som har ägt kvarnarna? Finns någon kvarn ännu i bruk eller när har kvarnarna upphört med sin verksamhet? Har man utnyttjat vattenkraften i elektricitetsverk? Var har man kunnat producera elektrisk ström i Er trakt? När kom den första elektriciteten till Er trakt och varifrån kom den? Finns det elektricitetsverk i bruk fortfarande eller när har de kommit ur bruk? – Har vattenkraft använts för andra ändamål än de som här nämnts?

4. Älvsvatten

Har man i Er trakt använt vatten i älvar och bifloder till dricksvatten, eller annars inom hushållet? Har man grävt brunnar vid älvsränderna? Har man använt älvsvatten för kreaturen? Har man använt älvsarna för blötläggning (t.ex. för rötning av lin eller hampa)? Har man tvättat kläder eller mattor här? Har det funnits särskilda bykplatser vid älven? Används de fortfarande? Var har sådana bykplatser funnits och vilka brukade använda dem? När om året kunde man byka där? Hur såg bykplatserna ut?

Hur använder man älvsvattnet idag? Har man kunnat observera att det förorenats? Sedan när ungefär? Har vattnet förändrats på annat sätt? Vad tror ni att det beror på? Har älvsvattnet någon särskild betydelse idag? – Har man om vintern brukat utnyttja isen på älven för särskilda ändamål? Berätta närmare härom i så fall.

5. Färd- och transportled

Har man använt älven eller tillflöden för båtfärder till särskilda orter? Har man kunnat utnyttja dem för olika transporter med båt? Vilka sträckor var det fråga om? Hur långa var avstånden? På hur lång sträcka har älven varit farbar? Vilken tid på året? Har det funnits bryggor och båtplatser för denna båtfart? Var då i Er trakt? Har försar hindrat all båtfart på älven? Vilka försar är det fråga om? – Har man företagit båtfärder på älven bara för nöjets skull? Hur är det idag?

Har man flottat timmer längs älven? När upphörde detta? Vid vilken tid på året flottade man timmer? Varifrån kom det och vart flottades det? Vem ägde timret? Varifrån kom arbetarna i flottarlaget? Var hörde de hemma? Har åarna i Er trakt använts som färd- eller transportleder under vintern? När på året brukar isen i älven hålla att gå och köra på? Nyttjar man fortfarande vintervägar längs åarna? Brukar man på vintern ha vägar tvärs över ån på isen? Var har sådana överfartsställen på vintern funnits? För vilka färder har de använts? Vilka broar över älven har det funnits i Er trakt? Vilka finns kvar? Vilka nya broar har man anlagt?

6. Samlingsplats

Har man haft särskilda platser vid ån, där folk brukar samlas? Var har sådana samlingsplatser funnits? Brukar man fortfarande träffas där? Hur såg samlingsplatserna ut? Varifrån har folk kommit samman där? Vid vilka tillfällen? Var det ungdomar, barn, män, kvinnor eller vuxna i allmänhet? Hur hade platserna blivit samlingsplatser?