

Sandflugtsområdet omkring Tisvilde Hegn og diskussionerne herom

Af Ole Rud Nielsen

I. INDLEDNING.

Det område, der i det følgende skal gives en oversigt over, er et område, der først ret sent kan siges at være blevet afgrænset på den måde, som det nu er afgrænset på: nemlig i og med sandflugten.

Før sandflugten satté ind i 1500-tallet, har området efter al sandsynlighed lignet de fleste andre sjællandske kulturlandskaber med de variationer, der har været der, og som til en vis grad også fortsat er dér.

Tisvilde Hegn som sandflugtsområde kan i den forbindelse nok siges at være en lidt misvisende betegnelse, som er valgt i mangel af bedre; sandflugtsområdet er en del større end selve Hegnet, Asserbo Plantage og Liseleje Plantage.

Jeg har valgt til denne fremstilling at koncentrere mig omkring visse lokaliteter, der har været historisk orienterede undersøgelser eller diskussioner om samt bosætningsstruktur, erhvervsstruktur og existensmuligheder.

Man skal derfor ikke forvente en oversigt over områdets historie, som man kan finde udførligt hos Hans Olrik: »Tisvilde og Omegn« fra 1920, der senere er genoptrykt af Vejby-Tibirke Selskabet, men et forsøg på at trække linierne i nogle undersøgelser og diskussioner frem, som dels har forekommet mig væsentlige som et supplement til en oversigt over områdets

historie i videste forstand, og dels fordi disse diskussioner kan sige noget om de forskellige synsvinkler, som er anlagt gennem tiderne.

Som oversigt betragtet ville denne fremstilling derfor forekomme »skæv« og materialestyret, men det ligger i det specielle formål med denne fremstilling. Koncentrationen omkring Tibirke Sogn skyldes, at der har været flest undersøgelser her.

NB: Dette skal ikke betragtes som en opfordring til, at man på egen hånd går ud og undersøger disse lokaliteter enten af ren og skær ildhu, eller måske fordi man føler, at de bevilgende og styrende myndigheder ikke prioriterer en undersøgelse af evt. kun en enkelt af disse lokaliteter højt nok i de tider, vi nu er inde i med nedskæringer i den offentlige sektor. Det kræver en udtrykkelig tilladelse, der er afhængig af mange ting.

II. DEN FORHISTORISKE PERIODE

I Hegnet er der forbavsende mange oldtidshøje, som der ifølge en tysksproget fundoversigt ikke er foretaget undersøgelser af (*1). (Se vedlagte kortbilag).

De fleste oldtidshøje daterer man statistisk ud fra resultater fra allerede udgravede høje landet over til bronzealder, men det kan være svært at se, hvornår en oldtidshøj med sikkerhed skal placeres - en høj kan fx. også være en tildækket jættestue. Den forholdsvis store tæthed kan tildels også skyldes, at disse høje ikke har ligget i et landbrugsområde i nyere tid, hvor sliddet af mange årsager ville have været større. Men alligevel må antallet af høje forbavse.

I den forbindelse bør det nok nævnes, at det er meget få ting, der helt klart er fra stenalderen i dette område. Vilh. la Cour mener i sin disputats fra 1927 at

kunne placere en bronzealderbygd i Tisvilde-området netop ud fra oldtidshøjenes gruppering (*2).

I forbindelse med bronzealderen bør det nævnes, at der lige syd for Jydelinien, vest for Enebærdalen, er fundet en sten med skålformede fordybninger; sådanne sten dateres altid til bronzealderen og har haft et kultisk formål (*3).

Desuden er der på Tibirke Kirkegård fundet en sten med rilleformede fordybninger, der af Johs. Brønsted dateres til ældre bronzealder, mens P. V. Glob ikke med sikkerhed vil datere den til bronzealderen, fordi rillerne ud fra vesteuropæiske paralleller *kan* dateres tidligere; rillerne tolkes da ofte som bølgende korn (*4). Heri ligger formentlig en hypotese om en agerbrugsproduktion i denne lokalitet, der falder inden for de accepterede teorier om agerbrugsproduktionens begyndelse i Danmark i yngre stenalder med tragtbrægerkulturen.

Oldtidsvejen.

I Ellemosen øst for Hegnet og lidt sydøst for Tibirke Kirke ligger der en vej tværs over mosen (se vedlagte kort), som har været en ferskvandsfugtig lavning, da vejen blev anvendt i førromersk jernalder (keltisk jernalder), ca. 500 f.Kr. - år 0 (*5). Vejen er anlagt på det smalleste sted i mosen.

Vejen består af en 3 m bred kørevej - højest i den nordlige side - samt en enkelt række sten syd for kørevejen. Denne enkelte række sten tolkes af udgraveren, Georg Kunwald, som en trædesti og dateres i øvrigt yngre end kørevejen, fordi den har ligget højere. Endvidere er der syd for vejen fundet et større antal pæle, hvis datering er usikker; måske til slutningen af yngre stenalder, ca. 1800 før Kr. (*6) og altså betyde-

ligt før førromersk jernalder, som den stenbelagte vej blev dateret til. Spørgsmålet om kontinuitet behandles ikke, hverken mellem disse to nævnte perioder eller til senere perioder efter førromersk jernalder, se i afsnit III om Dyggves vi.

C. J. Becker understreger, at materialet for dateringen til førromersk jernalder er spinkelt, og at dateringen derudover består i en analogislutning fra tidligere anlæg; således er en tidligere datering strengt taget mulig, mens anlægget på den anden side peger på højtudviklede transportformer i en tid, hvor landet ellers betragtes som tyndt befolket (*7).

Udgraveren daterer den stenbelagte vej til den nævnte periode på grundlag af to fibulae (pladebøjlenåle), fundet som løsfund, mens lavningen har været en egentlig fjord i yngre stenalder(*8).

Forsumpningen skal være startet i stenalderen og lavningen have været farbar i bronzealderen, mens der atter er sket en øgning af fugtigheden i jernalderen, og af denne grund skal vejen være blevet anlagt (*9).

Bebyggelsesstrukturen i førromersk jernalder i denne lokalitet vides der mig bekendt ikke noget specielt om; det lader sig ikke gøre at slutte noget ud fra oldtidshøjene i Hegnet, fordi de a) ikke er undersøgte og dermed ikke daterede og sat ind i en større sammenhæng, og b) selv om man ud fra erfaringer fra udgravninger over hele landet kan formode, at de fleste høje er fra bronzealderen, kan man ikke uden videre slutte fra oldtidshøjenes tæthed til bebyggelsestætheden. Desuden viser undersøgelser fra andre dele af landet, at der er sket en strukturændring i bebyggelsesmønstret ved overgangen fra bronzealder til førromersk jernalder (*10).

Ejnar Dyggve har peget på en kontinuitet fremover

til omkring vikingetid/ tidlig middelalder, men det vil jeg komme tilbage til senere, i forbindelse med viet ved kirken.

III. MIDDELALDERPROBLEMER,

diskussionen omkring Dyggves vi og kirken.

I området ved Tibirke Kirke er der en hel række problemer, der har været megen diskussion om.

Man har en kilde neden for kirken, der kaldes Tirs Væld eller også bare Tofte Kilde; den er blevet sat i forbindelse med den nordiske gud Tir, vist senest af Ejnar Dyggve (*11), der i sammenhæng hermed har fremsat den hypotese, at to jordvolde, der mødes i en spids vinkel syd for kirken, og som har kirken inden for den spidse vinkel, er et gudehov (= vi) fra den førkristne tid (se kortbilag).

Han mener, at der her er tale om en kontinuitet fra viet til kirken, idet kirken skulle være bygget oven på hovet for at vise den kristne guds overlegne styrke, og han stiller denne mulighed op som en analogi til viet i Jelling. Dyggve mener videre, at oldtidsvejen har været en genvej over fjorden eller mosen for dem, der skulle til dette hov fra Strø herred, som skulle være hovets opland.

På grundlag af en tidligere omtalt (afsnit II) sten med rilleformede fordybninger fra ældre bronzealder, der er fundet i kirkegården, mener han at kunne opstille en kontinuitet for viet fra ældre bronzealder (den omtalte sten) eller førromersk jernalder, som senest mulige datering for *viets anlæggelse* (*12). Det er imidlertid lidt problematisk, hvornår Dyggve vil placere viets seneste funktionstidspunkt. Indirekte synes han at regne med en funktion for viet helt op til umiddelbart før kristendommens indførelse, idet han

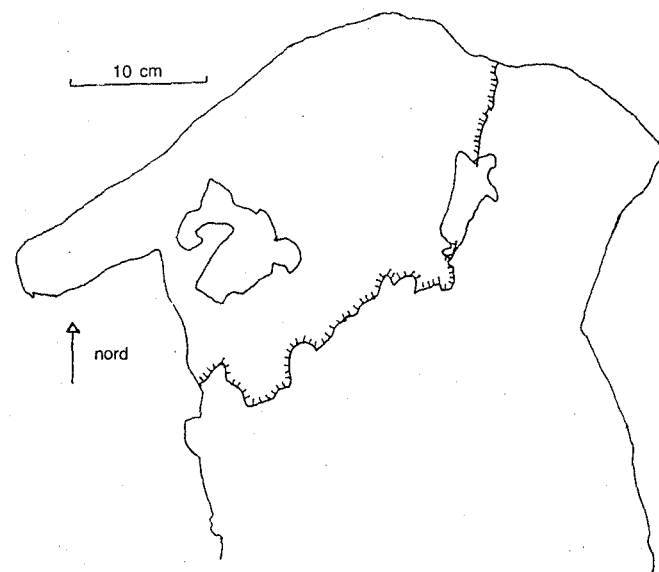


Fig. 1. Strø og Holbo Herreder udtegnet efter de moderne herredsgrenser. Holbo Herred har tidligere været en del af Strø Herred.

omtaler kildedyrkelsen ved Helene Kilde, uden at det dog er helt klart, at formålet også er den nævnte kontinuitet (*13).

I en tidligere publikation mener han, at formålet med at placere kirken lige netop dér, kan ligge i, at den dermed skulle overtage viets hellige kraft. Dette argument anvender han dog ikke i den nævnte, senere publikation, og generelt rejser Olaf Olsen (se senere) da også tvivl herom (*14).

Denne samtidige funktion for viet og oldtidsvejen er

efter min mening meget usikker, fordi der er så stor en tidsforskel mellem disse to fortidsminder; også viet må det i den forbindelse være det mest korrekte at kalde et fortidsminde, selv om det udelukkende skulle være anlagt i flyvesandsperioden (se senere). Hvis oldtidsvejen havde fungeret i et væsentlig tidsrum efter førromersk jernalder, ville der da givet også være blevet fundet yderligere, senere daterede genstande ved udgravningen af oldtidsvejen.

Olaf Olsen har i sin disputats, »Hørg, hov og kirke« (*15) kraftigt kritiseret Dyggves hypotese, idet han har udlagt nogle profiler gennem disse to volde og påvist, at der er flyvesand nedenunder undtagen i én profil (snit 3, s. 254 f.) i det vestlige dige på en let skrånende flade og altså ikke i læsiden. Han mener hermed at have forkastet Dyggves hypotese.

C. J. Becker går i sin anmeldelse, en redaktion af hans indlæg som officiel opponenter ved disputatsforsvaret, ind på, at der *kan* være tale om en tradition, således at forstå, at man skulle have genopbygget voldene efter sandflugten; der skulle derfor også i tiden før sandflugten have været en tradition om, at der var et særskilt område her (*16).

Problemet med, om der har været en eller anden form for vi eller gudehov her, kan næppe løses endeligt uden, at der foretages en egentlig udgravning i området; Dyggves teorier har ikke været dokumenteret arkæologisk i et omfang, der svarer til den debat, der har været om disse teorier.

Helene Kilde.

Øst for Tisvildeleje findes der en slugt i skrænten ved kysten, hvortil der knytter sig en tradition om en Sanct Helene.

Dette sagn går i meget koncentreret form - uden hensyn til de mange varianter - ud på, at en from kvinde, Helene, drev i land på dette sted på en sten, der endnu kan ses i havet i bølgedale; nogle lokale beboere ville derefter bære liget til Tibirke Kirke, hvorpå der åbnede sig en kløft, så de kunne komme op igennem den stejle skrænt, og samtidig begyndte en kilde at springe i denne kløft.

På vejen til kirken anvendte de nogle ikke-acceptable ord (bandeord), og som straf herfor blev kisten så tung, at de ikke kunne bære den mere. Dette sted kaldes Helene Grav.

Kildens vand skulle Sanct Hans' nat, 23. juni, have en helbredende funktion, og derfor rejste syge personer i stort tal hertil hvert år for at blive helbredt denne nat. I tilslutning til disse »kilderejser« kom der også en omfattende økonomisk aktivitet, kildemarkeder, i Tisvilde By hvert år omkring denne tid.

1. sagnet.

Der er mange varianter af dette sagn, som det ikke kan være min opgave at referere her; jeg har blot forsøgt at ridse nogle hovedlinier op i den omfattende diskussion, der har været herom, samt henvise til den vigtigste litteratur efter ca. 1900.

Hans Olrik skriver i 1920, at der trods alt er en fastere kerne, der peger på en helgeninde, Helene, fra Skövde mellem søerne Vanern og Vättern i Sverige (*17).

Der er fra denne købstad da også en helgeninde, Helena, som er behandlet indgående i en fremstilling; det forekommer mig påfaldende, at forfatteren kun ved et citat omtaler dette navnesammenfald og da ikke tager stilling hertil (*18).

En af de mere spekulative fremstillinger om Helene er museumsmanden, Bering Liisbergs »Domina Helena. Sagn og Historie fra Tisvilde«, der ikke uden grund fik nogle meget hårde anmeldelser med Hans Olrik på den kritiske side og den spekulativt-evolutionistiske (se note 17) Gudmund Schütte på den ganske ukritiske side; Hans Olriks Tisvilde og Omegn, der kom ét år efter Bering Liisbergs bog skal formentlig ses som et forsøg på at afhjælpe Bering Liisbergs fejltagelser. Opfordringen fra Grundejer- og Turistforeningen for Tisvilde og Omegn til at skrive en sådan oversigt har i alle tilfælde næppe kommet ubelejligt (*19).

2. aktiviteter: tidsmæssig, økonomisk og social afgrænsning.

Hans Olrik skriver i 1920, at han ikke har kendskab til middelalderlige kilder, forstået som skriftligt materiale, om Helene Kilde; kun efterreformatoriske. Han mener dog, at det må gå tilbage til den katolske tid (*20). Heller ikke andre fremstillinger omtaler førreformatoriske skriftlige kilder; som er det, Olrik mener; spørgsmålet må derfor fortsat stå åbent om der, som Olrik formoder, har været en religiøs og økonomisk aktivitet her i førreformatorisk tid eller ej. Hvis man går ind for synspunktet om en førreformatorisk aktivitet af den nævnte art, og det vil jeg selv anse for det sandsynligste, må forklaringen være en øget vækst i antallet af kilder, hvis første forekomst efter min mening falder betænkeligt sent, i 1617 (*21), 81 år efter reformationen i 1536. Anledningen er den lutherske, efterreformatoriske kirkes bestræbelser mod de katolske, førreformatoriske traditioner, der var knyttet til kilden (*22).

Efter 1617 har kilden til gengæld haft en stor

prestige, således har Christian IV besøgt kilden, og den er blevet betegnet som en af landets mest kendte kilder af folkemindeforskeren August F. Schmidt (*23), så man må kunne formode, at den er blevet søgt af folk fra et meget stort område.

Kilden har været søgt helt op til omkring århundredskiftet, og kildemarkederne er også først ophørt i slutningen af 1800-tallet; det sidste fremgår ikke klart af de anvendte fremstillinger eller andet materiale, jeg har kendskab til; problemet er dog næppe af de sværest løselige.

Hvilken karakter dette kildemarked har haft, og om der er sket ændringer heri, vides der meget lidt om. Spørgsmålet er, om det overvejende har været et marked med gøgl og skæmt og salg af markeds-kram, som Dyrehavsbakken endnu i dag har en svag reminiscens af, eller om det overvejende har været et egentlig handelsmarked (*24); det første må efter min mening forekomme det sandsynligste, hvis kilden har været landskendt, fordi de valfartende da nok ville kunne få løst deres behov for navnlig daglige forbrugsgoder på hyppigere og nærmere handelsmarkeder.

I Tisvilde By står der endnu en kildeblok, som de valfartende skulle lægge penge i til almisser til de fattige; denne indsamling har givet fundet sted, så længe kilden har fungeret med sin helbredende kraft. Der er publiceret et regnskab for denne almisseindtægt fra 1666 til 1782 (*25), som viser nogle ret betydelige indtægter og med nogle ydelser til økonomisk og socialt dårligt stillede fra et ret stort område.

3. »Helene Grav«

I fugleflugtslinien fra Helene Kilde til Tibirke Kirke, ca. 720 m fra kilden findes der et anlæg med en

rektangulær jordvold, der er omkranset af en stensætning i ydersiden. Der fører en låge ind i anlægget, og midt inde i anlægget, i en lavning, står to store sten, begge to med en lige side på én linie.

Dette anlæg er blevet tolket på mange måder: først af oldforskeren m.v. Ole Worm i 1647 som et tingsted fra »hedensk tid«, en udlægning som han foretrækker frem for kapellet (*26), og i 1800-tallet, vistnok tidligst publiceret i 1886 som »vistnok den nordlige Side af et kisteformet Kammer fra Stenalderen« (*27).

Derefter har man været usikker over for anlæggets

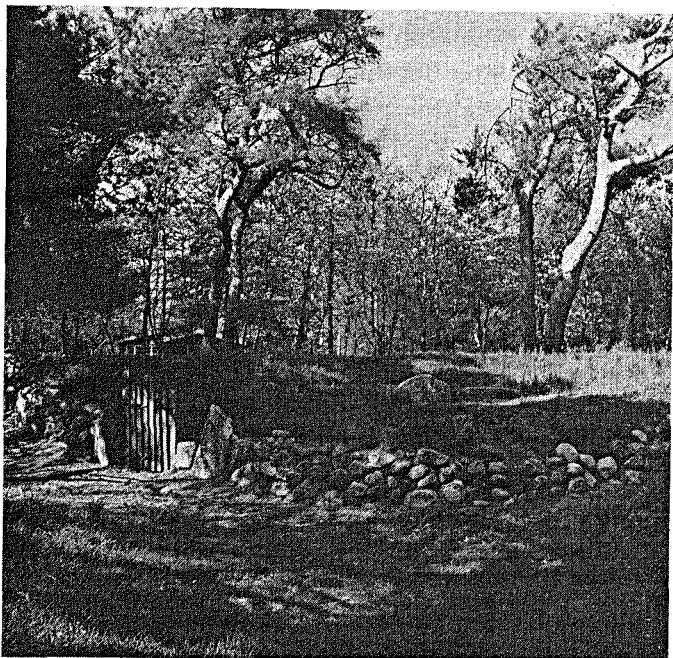


Fig. 2. Helene »Grav« med lågen og to sten i midten, der har indgået i kappellets mur. De er begge med på grundplanen, fig. 3. Efterår 1975. Alle fotografier er taget af artiklens forfatter.

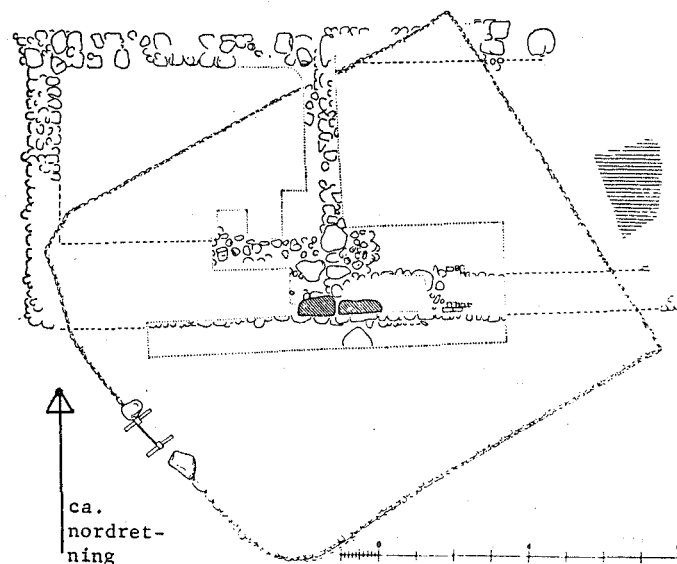


Fig. 3. Helene Kapel efter Danmarks Kirker, s. 1339. Målt af Chr. Axel Jensen. Tegnet af Elna Møller 1969. De to skraverede sten stikker nu op over jordoverfladen, se fig. 2. Nordpilen er indlagt af mig. Målestok 1:200.

tolkning, indtil kulturhistorikeren Chr. Axel Jensen udgravede det og publicerede resultatet i 1926. Han kom til det resultat, at det var et kapel fra 1400-tallet (*28) med en mulig aldersforskel mellem østlig og vestlig del og med delen øst for skillemuren som den ældste (*29). Udgraveren udtaler sig dog ikke selv om denne hypotese; han anfører den som en mulighed.

»Graven« ligger i et område, der hedder »Kappelvangen« - et indhegnet område i det omdriftssystem for landbrugsproduktionen, som Tisvilde bys jord var delt op i før 1786, hvor landsbyen blev udskiftet. Dette navn viser, at der har været en tradition om et kapel i dette område. Dertil kommer, at der omtrent i dette

område har ligget en skov, Sanct Karens Skov, men det står dog indtil videre åbent hen, hvad der kan ligge bag dette navn. Det kan ikke afvises, at hun kan have haft en forbindelse med dette kapel, hvorved Sct. Helene må falde væk som en anden mulighed. Chr. Axel Jensen »indrømmer« denne mulighed, og Kirkeværket samt tidligere Aug. F. Schmidt understreger den store usikkerhed.

Desuden rejser Chr. Axel Jensen og navnlig Kirkeværket spørgsmålet om, hvilket formål kapellet har haft: mordkapel, strandvaskerkapel eller anden mulighed (*30).

4. fremtidige opgaver.

Problemet omkring Helenedyrkelsen er meget omfattende, hvis man tager de dele med, som er beskrevet i de foregående tre afsnit - og man bliver givet nødt til at opfatte dyrkelsen som en helhed, selv om man i en undersøgelse lægger hovedvægten på en enkelt del.

Resultatet af en undersøgelse af, hvordan sagnet er opstået, vil være svært at dokumentere, fordi forfatteren her vil være belastet af tidligere forsøg på mere eller mindre klart og især ud fra en evolutionistisk synsvinkel at få etableret en kontinuitet fra en ældre middelalderlig kildedyrkelse til en førkristen kultdyrkelse, sidste omkring kirkelokaliteten. En sådan kontinuitet kan absolut ikke afvises, men de tidligere forsøg vil givet virke som en belastning for troværdigheden af en undersøgelse. De senere forskningstendenser har i den forbindelse gået mere i retning af studiet af samtlige funktioner i et historisk eller nutidigt lokalsamfund og ikke så meget på oprindelsesstudier, fordi man her meget let kommer ind på det spekulative som faktor. Andre forsøg er gået i retning af at knytte sagnet til

historisk kendte personer fra middelalderen; de kan have deres værdi, hvis de kan vise noget om fx. interessenomsætninger; forsøgene er som regel behæftet med en stor usikkerhed. Det er især et kildekritisk krav om, at det væsentlige og meste kildemateriale skal være samtidigt med den behandlede periode.

Tibirke Kirke.

Kirken skulle som sagt være bygget oven på Dyggves vi, og den har fra begyndelsen været et almindeligt romansk kirkeskib af sten (*31).

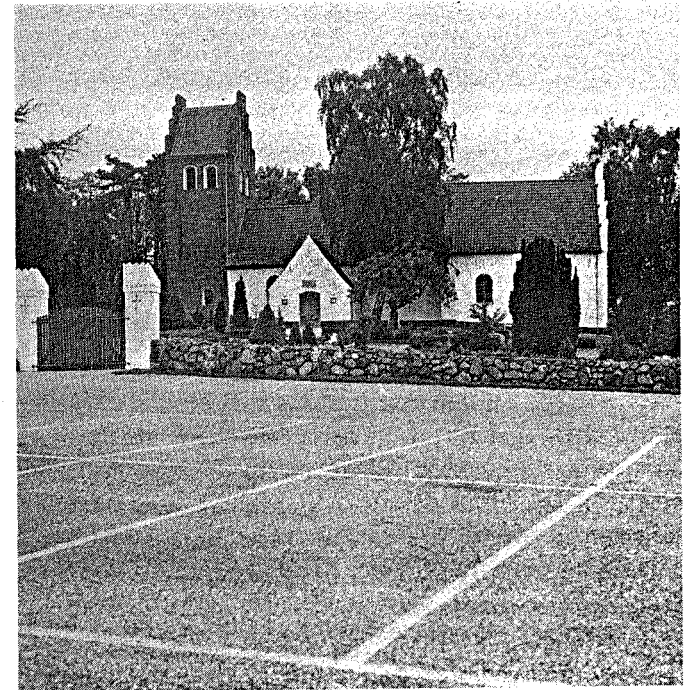


Fig. 4. Tibirke Kirke set fra syd. Koret, der er bredere og højere end skibet, ses til højre for det høje træ. Forår 1976.

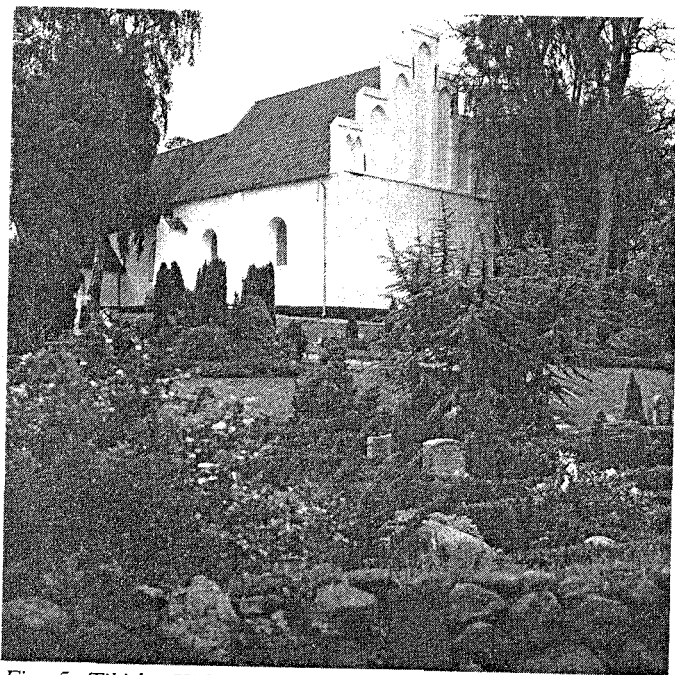


Fig. 5. Tibirke Kirkes kor (til højre) og skib (til venstre, delvis skjult bag træet) i nærbillede fra sydøst; de forskellige størrelsesforhold ses tydeligt. Maj 1976.

Et allerede eksisterende kor er i midten af 1400-tallet blevet ombygget til det nuværende gotiske kor, som er bredere og højere end skibet; denne usædvanlige bredde kan ifølge forfatterne til Kirkeværket være en første etape af en planlagt, fuldstændig ombygning af kirken.

Der er blevet fremsat den hypotese, at disse i forhold til skibet store dimensioner skulle have en forbindelse med indtægter, vel i form af almisser, i forbindelse med Helene Kildes helbredende funktion, og at der til dette formål skulle være plads til sidealtre længst mod vest i koret på nord- og sydsiden (*32); denne hypotese

citeres ikke i Kirkeværket, og jeg vil derfor blot referere den. Den går på tiden før reformationen, og er det eneste argument for den førreformatoriske aktivitet for Helene Kilde, der ikke bygger på analogislutninger.

Kirkeværket mener, at hvælvene i skibet må være opført inden denne ombygning af koret. Over disse hvælv er der fundet kalkmalerier, bestående af geometriske ornamentter og en bølgeranke i tilslutning til nogle romanske vinduer, der skulle være udhugget omkring 1275, og hvoraf ét nu kan ses i skibets sydside, til højre for indgangsdøren fra våbenhuset; disse kalkmalerier må altså være fra før opførelsen af disse hvælv.

Stednavnemateriale.

I de fleste tilfælde har jeg valgt at behandle de enkelte lokaliteters sproghistorie i de forbindelser, hvor de ellers er behandlet.

Dog har jeg valgt at behandle følgende lokaliteter i dette sproghistoriske afsnit.

Tibirke og formentlig også Tisvilde indeholder i deres første led det førkristne navn Ti, men det kan dog ikke afvises, at det kan have betydningen eng eller græsgang (*33), så gudenavnet falder bort. I Stednavneudvalgets registrering fra 1929 er kun muligheden med gudenavnet anført (*34), mens -birke tydes som skovnavn, der i 1929 tolkes som en birkelund, og -vilde i Tisvilde sammesteds tolkes som et væld (*35), altså et kildevæld.

IV. BEBYGGELSESHISTORIE OG JORDFORDELING

Ud fra sproghistorisk materiale kan der kun dateres en omstrukturering af bebyggelsesmønstret i sandflugtsom-

rådet i og med anlæggen af udflytterlandsbyen, Torup, i det senere Tisvilde Hegn - den, som blev lagt øde af sandflugten. En sådan torplandsby dateres normalt til 900-1100, med hovedvægten for Nordsjælland på den senere del af denne periode (*36).

Der er ikke skrevet meget direkte om de øvrige bebyggelsers *tidligste anvendelsestidspunkter* ud fra en sproghistorisk synsvinkel, fx. Tisvilde og Tibirke, mens andre bebyggelsers navne er langt yngre, fx. Liseleje; det afløser formentlig et naturnavn, hvis geografiske placering er usikker (*36a).

Dermed er der ud fra det sproghistoriske materiale for tiden ikke mulighed for at opstille nogen hypotese om en bebyggelseskontinuitet eller diskontinuitet i sandflugtsområdet fra yngre jernalder og vikingetid til ældre middelalder - et problem som det hidtil har været meget svært for forskningen at belyse for landet som helhed.

Biskop Absalon grundlagde i 1163 et kloster på en lokalitet, der i forvejen hed Asserbo, med franske munke fra den spartanske karteuserorden, men de rejste hjem igen til Frankrig i 1169 (*37). Denne klostergrundlæggelse må ses i forbindelse med ærkebiskop Eskils klostergrundlæggelse i Esrum, og selv om Eskil var i exil i 1163 (*38).

Klostret blev efter 1169 ladegård, en økonomisk produktionsenhed, under cistercienserklostret, Sorø Kloster. Asserbo Kloster overgik til privat eje i forbindelse med godsejernes koncentrationsbestræbelser efter den senmiddelalderlige krise, også kaldet den sorte død, en økonomisk depressionsperiode med virkninger for især det sociale mellemlag, lavadelen, der for de flestes vedkommende gik op i de nedenunder liggende sociale lag, bønder m.v. (*39).

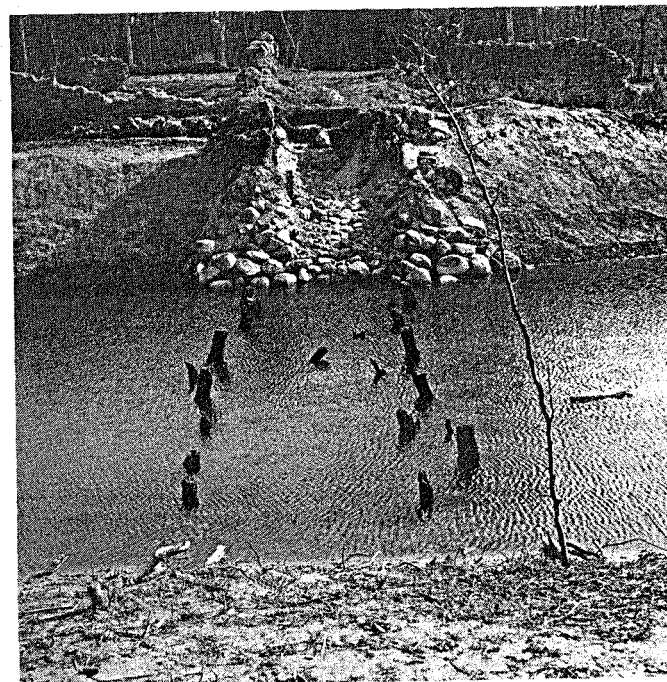


Fig. 6. Asserbo Ruin efter restaureringen, set fra nord med en port og stolper fra en brokonstruktion. Det viser efter min mening et klart defensivt formål over for mindre angreb. Efterår 1973.

I 1560 mageskiftes det med kronen som led i Frederik II's bestræbelser for at samle krongodset i Nordsjælland, for derefter i 1570'erne, muligvis lidt senere, at blive lagt øde af sandflugt.

Ruinen er først blevet udgravet af den arkæologisk interesserede Frederik VII med henblik på »Fædrelandets antiquariske Topographie«. Kongen opfattede formentlig Asserbo Ruin som en fortidslevning, der kunne afgive oplysninger til belysning af denne lokalitets historie (*40).

Samtidig med at han ledede udgravningen i tiden 10. juni - 27. juli 1849 fandt imidlertid andre nok så væsentlige begivenheder sted, nemlig Treårskrigen, 1848-50, mod Tyskland, og imens Kongen gravede, stod slaget om Fredericia, 6. juli; dette udtrykker udgravningsberetningen diplomatisk på følgende måde: »... og fandt i Sommeren 1849 under Regjeringens byrdefulde Arbejder en behagelig Forfriskning ved at henvende Sindet til den fædrenelandske Oldtid.« - fem dage inden udgravningens påbegyndelse havde Kongen desuden under pres underskrevet grundloven (*41).

Det må vise, at disse historiske objekter har skullet fortælle om dette næsten ursamfunds forhold, der på en måde har været fjernet fra Kongens samtidige situation. Det understreges af brugen af ordene »Oldtid« og »antiquariske« oven for. Det er en evolutionistisk tankegang, der har været almindelig på dette tidspunkt, så det kan forsvares at tage Kongen til indtægt for disse udtryk, selv om udgravningsberetningen ikke er skrevet af ham.

Asserbo Ruin er blevet restaureret og voldgraven tømt for flyvesand af Johs. Hertz; der er altså ikke tale om en egentlig udgravning. Der er dog kommet så meget frem, at det må være bygningsanlæggets sene fase, fra 1400-tallet, man ser (*42). Ved fjernelsen af flyvesandet fra voldgraven får man et langt bedre indtryk af anlæggets defensive karakter.

I det område, der senere er blevet til Tisvilde Hegn, blev der, som tidligere omtalt i dette afsnit, anlagt en udflytterlandsby, Torup, i tidlig middelalder - det antages normalt, at udflytningen er sket til uopdyrkede områder (*43), mens det ikke vides, hvilken landsby beboerne er flyttet ud fra.

Hvilken karakter bebyggelsen Asserbo har haft før

Absalon grundlagde et kloster er uklart; der kan måske være tale om en udflytterbebyggelse (*44) til et område der - ligesom for torpbebyggelsernes vedkommende - kan betegnes som et marginalområde. Det er denne forbindelse kun Bering Liisberg (*45), der i senere tid har sat Asser- i Asserbo i forbindelse med mandsnavnet Asser, og der er på denne baggrund næppe mulighed for en forbindelse mellem forleddet i Asserbo og flere kendte mandspersoner med navnet Asser i tidlig middelalder.

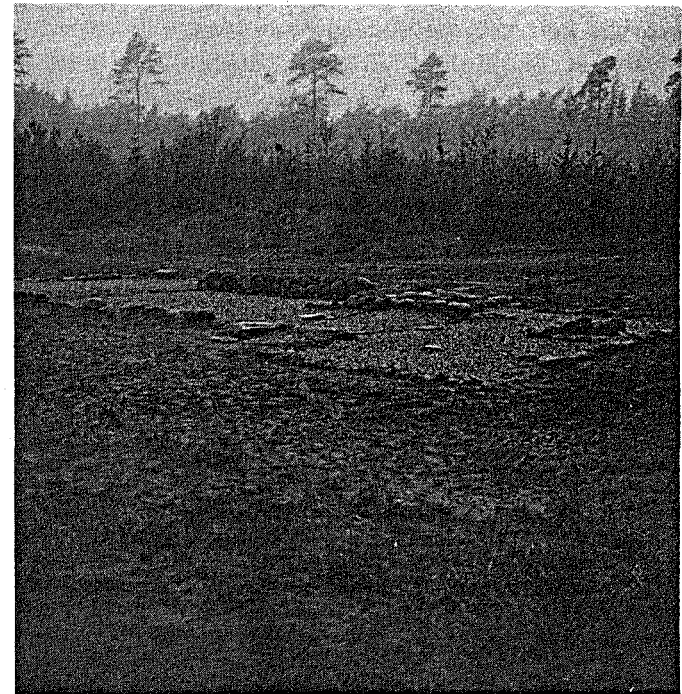


Fig. 7. Det øverste og yngste stuehus fra den udgravede gårdtomt i landsbyen Torup i genopstillet stand. Man ser syldstensrækkerne og to ovne. Efterår 1974.

Landsbyen Torup har derefter været en økonomisk produktionsenhed under Asserbo Kloster. Dette blev, som tidligere omtalt, efter kort tid underordnet Sorø Kloster, også som en produktionsenhed, en ladegård, der blev drevet ved hjælp af lægbrødre (*46). De kan bedst sammenlignes med landarbejdere. Den økonomiske funktion for landsbyen, til den lægges øde af sandflugt, ændres næppe væsentligt af, at Asserbo Kloster får ændrede ejendomsforhold.

Landsbyen er efter 1957 blevet lokaliseret til at ligge nord for Asserbo Ruin, i Tisvilde Hegn, afd. 172 på skovvæsenets kort (se vedlagte kortbilag).

Den er blevet lokaliseret ved hjælp af en kemisk teknik til analyse af jordbundsprøver, der hedder fosfatmetoden, og som måler indholdet af uopløste affaldsstoffer fra dyr og mennesker.

Af denne landsby er blevet afdækket én gård med et stuehus og to længer. Bygningerne var bygget op over syldsten (sten som fundament), hvorover der formodentlig har været bindingsværk med lerklining. Et hus, stuehuset, er gravet i bund - der blev fundet endnu et syldstensanlæg nedenunder samt stolpehuller fra jordgravede stolper til formentlig endnu to huse. Det ældste hus kan efter al sandsynlighed dateres til tidlig middelalder (*47).

Det øverste og yngste stuehus' syldsten med pakningsler herimellem samt en bageovn er nu blevet genopstillet ved at blive støbt i cement, så man derved kan få et indtryk af husets vandrette dimensioner.

V. SANDFLUGTEN OG DENS VIRKNINGER.

Området har siden sandflugtens begyndelse i 1500-tallets slutning efter al sandsynlighed haft et dyrkningssystem (omdriftssystem) med flere vange -

indhegnede områder, hvor landsbyernes beboere dyrkede deres afgrøder efter et bestemt rotationssystem, afhængigt af antallet af vange. Dertil har der været græsningsarealer, og desuden på skift én af vangene, der har ligget brak. Det afgørende for disse existensmuligheder må være omfanget af rettigheder her, fordi de kan have givet beboerne marginale muligheder for produktion enten til salg eller til hjemmeforbrug. Der tænkes her på omfanget af småskove, fx. med rettigheder til svin på olden, som er en rettighed til underskoven; de kan imidlertid have stredet imod jordejerens interesser, som normalt koncentrerede sig om overskoven, den egentlige vedmasse. Hertil kommer jordens kvalitet inden sandflugten, som skal have været god (*48), men som jeg efter mine egne foreløbige arkæologiske punktundersøgelser i skoven er noget tvivlende overfor.

Til disse existensmuligheder kommer udnyttelsen af havet, fiskeri: Tisvildeleje har tidligere heddet Saltbodleje - man har haft boder (huse), hvori man nedsaltede fisk. Man regner med, at det middelalderlige kystfiskeri har været et sæsonpræget fiskeri med en bosættelse i lejer i fiskesæsonen. I 1500-tallet synes der at ske en ændring til permanent bosættelse i lejer med de nordsjællandske som de første (*49) - i 1560 nævnes Saltbodleje netop for første gang (*50), selv om dette også kan skyldes den stadige vækst i antallet af skriftlige kilder på dette tidspunkt.

Jeg har ikke noget kendskab til ferskvandsfiskeri i åløb eller i Arresø på dette tidspunkt, men det må have fundet sted.

I 1500-tallets slutning *begynder den sandflugt*, som derefter giver området en samlet karakteristik gennem den gradvise reduktion af områdets økonomiske bære-

kraft, som den er årsag til; det er en karakteristik, som dette område ikke tidligere kan siges at have haft, og derfor kan området næppe heller siges at have hørt sammen før dette tidspunkt.

Den omtalte landsby, Torup, i Tibirke Sogn bliver lagt totalt øde i sidste årti af 1500-tallet eller første årti af 1600-tallet, og en anden, Tibirke, sognebyen, flyttes i 1725 fra sin oprindelige placering ved kirken til en lokalitet nord herfor, hvor den stadig ligger.

Sandflugten er udførligt behandlet i 1906 af Edvard Holm, der var meget nationalt orienteret som følge af den tabte krig mod tyskerne i 1864. Således havde han også et stærkt positivt syn på enevælden (*51). Hans syn på enevælden viser sig også i hans behandling af forskellige kongers rolle i bekæmpelsen af sandflugten: før enevældens indførelse i 1660 sker det i form af nogle »Kongebud« uden at kongens navn nævnes, mens den enevældige monarks personlige initiativ nævnes, da Tibirke Kirke skulle rives ned (*52).

I 1917 udkommer der en plantør, J. Brüel's historiske gennemgang af sandflugten i Nordsjælland fra Lappen i Helsingør til Odsherred i vest. Han har desuden udgivet fremstillinger af sandflugten i Jylland. Hans udgangspunkt er, som man kan vente, økonomisk, idet han tager reduktionen af områdernes økonomiske bærekraft op sammen med foranstaltningerne mod sandflugten (*53).

Til værn mod sandflugten blev der fra begyndelsen af 1600-tallet bygget gærder af ris, som skulle dæmpe sandflugten mest muligt (*54), og det er sandsynligvis for en stor del dem, man i dag ser rundt om i skoven som volde. Det er min arbejdshypotese, at disse gærder i mange tilfælde er blevet lagt oven i vangeskel fra før sandflugtens begyndelse, fordi det har været det mest

praktiske og det nemmeste; brugerne af jorderne har vel trods alt regnet med en fortsat brug af jordene i så vid udstrækning som muligt.

Ved at indtegne disse volde på et kort efter, at de er undersøgt ved udlægning af en profil tværs igennem dem, skulle det være muligt at danne sig et billede af vangesystemer fra 1500-tallets sidste halvdel i det område, der senere blev inddraget til skov. Hvis arbejdshypotesen holder helt eller delvist, vil det være muligt at få mere eller mindre af strukturen i udnyttelsen af en af de væsentligste økonomiske naturressourcer, som de involverede landsbyer har haft brugsret til. Lignende undersøgelser er ikke foretaget for Danmark for denne periode, og desuden vil man kunne få et væsentligt udgangspunkt for studiet af ændringerne i og med sandflugten.

Igennem sandflugtsbekæmpelsen har der været to modstridende interesser, nemlig at brugerne fra før sandflugten og deres efterkommere har kunnet bevare deres gamle udnyttelser så meget som muligt, senest i form af græssende husdyr, og på den anden side en bestræbelse for at få dæmpet og om muligt standset sandflugten bl.a. ved tilplantning. Dette sidste indebærer i sin yderste konsekvens en total afskaffelse af den nævnte udnyttelse til brug for den traditionelle bonde-næring.

VI. TIDEN EFTER SANDFLUGTEN

I slutningen af forrige århundrede begyndte sommerhusbeboerne og badegæsterne at komme. De medførte en ændring for området, såvel økonomisk som vel også med hensyn til vurderinger hos den gamle, fastboende befolkning. Det er lidt paradokalt, at denne nye gruppe netop søger den naturform, som gav reduceret økono-

misk udbytte for jordbrugerne; det kan måske vise den distance, som sommerhusbeboerne har haft til områdets fremmedartede natur og til landbrugsforhold i almindelighed.

Desuden har den konkurrenceevne, som områdets bademuligheder tilbød og tilbyder i sammenligning med andre områder nok trukket kraftigt.

Samtidig må man ikke glemme, at denne ændring samtidig er en forudsætning for de lokalhistoriske fremstillinger, som er omtalt i det foregående samt mange andre, og som gør, at der er så stor en lokalhistorisk litteratur om dette område; »den ekstraordinære litteratur« er netop for en stor del skrevet af sommerhusbeboere, fx. Hans Olrik, Ejnar Dyggve og sikkert flere andre.

Det er meget lidt, der findes af fremstillinger, skrevet af fastboende, og der mangler således også »Bogen om Tibirke Sogn«, der kunne begynde med stenalderen og slutte med nogle folkelivsskildringer uden kommentarer og noget gårdshistorie. Der er dog kommet nogle bøger med lignende titler, men dækkende større områder.

Helene Kildeblok, en ældre, smedet jernkasse til indsamling af almisser har vistnok altid stået i nærheden af det sted, hvor kildemarkederne afholdtes i Tisvilde By. Den er nu opstillet i et anlæg, der er lavet på Fogedgårdens brandtomt. I dette anlæg er på en række kampesten i gærdet skrevet navnene på landsbyens gårde. Det er formentlig hensigten med dette anlæg at demonstrere en kontinuitet til perioden før landboreformerne i 1700-tallets slutning; det er min opfattelse, at man ved at placere dette anlæg netop i Fogedgårdens tomt, der var en af de få virkelig værdifulde bondegårde af bindingsværk i området

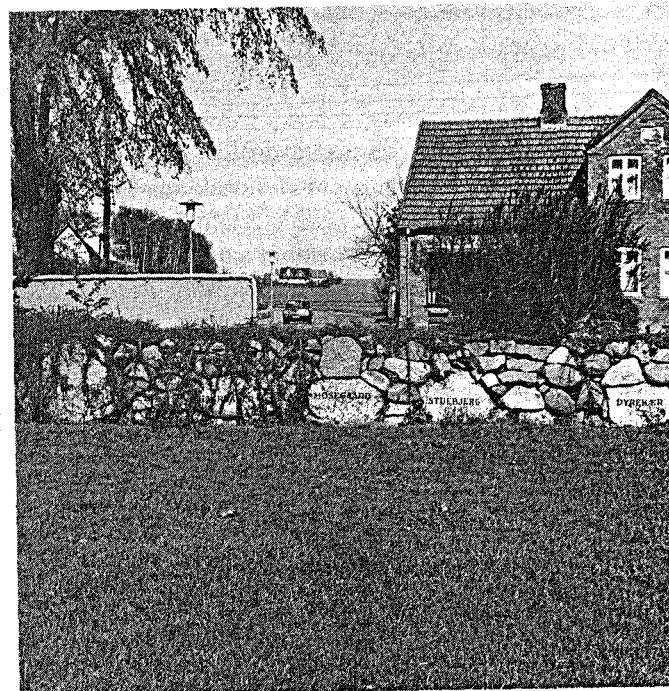


Fig. 8. Anlægget på Fogedgårdens tomt med navne på gårde i Tisvilde By på kampesten i stendiget. Det er vejen til Vejby i baggrunden. Forår 1976.

(*55), og som desværre brændte i 1959, har understreget dette formål om kontinuitet, fra denne periode med en vis idealisering af landsbyfællesskabet, en samarbejdsform med store sociale omkostninger, som i dag vil forudsætte en stor indsats af personlig og materiel art, noget som mange ikke gør sig klart i den nutidige debat om det nære samfund.

Ved dette anlægs udformning har man tværtimod demonstreret en distance til denne, landsbyfællesskabets periode, fordi anlægget næppe kan siges at have

ret meget at gøre med denne periode. Gårdenes navne på stenene gør det ikke alene.

VII. AFSLUTNING

Man kan prøve at få et overblik over områdets historie i videste forstand i to dimensioner: nemlig a) problemet om stabilitet gennem kontinuitet eller manglende stabilitet i udviklingsforløbet ud fra de synsvinkler, der er omtalt i indledningen, så man dermed kan i perioder betegne området som præget af en stabil udvikling eller det modsatte, b) de forskningshistoriske syn på området, hvor jeg har valgt at koncentrere mig om tiden efter 1850, og som i meget høj grad viser samfundets udvikling.

Området er i oldtiden tilsyneladende med udfyldte perioder i kildematerialet karakteriseret af en forholdsvis stor aktivitet, da dels oldtidshøjene og dels oldtidsvejen hver for sig må være beregnet til henholdsvis at blive set og brugt. Dermed være ikke sagt, at dette umiddelbart indebærer en tilsvarende bebyggelsestæthed.

Om formen for kontinuitet fra yngre jernalder til tidlig middelalder vides der faktisk nu ikke noget, mens der op igennem middelalderen op til sandflugten ud fra det materiale, som er gennemgået i andre fremstillinger, er en nogenlunde jævn udvikling. Dog har den senmiddelalderlige krise haft sine virkninger også her; og de har især været af social art.

Med sandflugten indtræder en ustabil periode, der skyldes langvarige og store tilpasningsproblemer til reduktionen af naturresourcernes bærekraft.

Med den industrielle expansion i forrige århundrede opbygges en vurdering hos de stadig flere byboere om det positive i at tage på landet - en vurdering der bliver

mere og mere udbredt i takt med disse byboeres øgede distance til den »landlige idyl«, og Bering Liisbergs spekulative synspunkter kan nok skyldes denne øgede distance, mens man på den anden side har den mere nøgterne Hans Olrik. Samtidig hermed kommer en bred interesse hos sommergæsterne, der danner baggrund for disse fremstillinger - se forrige afsnit.

Disse to sidste afsnit er mine egne visioner.

-
- 1: Ekkehard Aner & Karl Kerstens: *Die Funde der älteren Bronzezeit des nordischen Kreises in Dänemark, Schleswig-Holstein und Niedersachsen. 1: Frederiksborg und Københavns Amt. Kbh., Neumünster 1973. S. 3 (tabel), 23, + korbilag.*
 - 2: Vilhelm la Cour: *Sjællands ældste Bygder. En arkæologisk-topografisk Undersøgelse. Kbh. 1927. S. 203.*
 - 3: *Arkæologisk kort over Nordøst-Sjælland. Udg. af Geodætisk Institut og Nationalmuseet. 1: 100000. Kbh. 1957. Heri: Beskrivelse af vore fortidsminder. 4. udg. Nr. 16. P. V. Glob: Danske Oldtidsminder. 2. opl. Kbh. 1967. S. 126 ff.*
 - 4: Johannes Brønsted: *Danmarks oldtid. 2. rev. udg. 3. opl. II. Kbh. 1966. S. 127, 292. P. V. Glob: Helleristninger i Danmark. Kbh. 1969. S. 107 f. Arkæologisk ABC. Håndbog i dansk forhistorie. Kbh. 1972. S. 228, 314 f. (Jørgen Skaarup).*
 - 5: Johannes Brønsted, 1966 (note 4), III, s. 46, der præciserer det til periode II, 300-150 f. Kr. Årstellene efter Arkæologisk ABC (note 4), s. 91 (Ulla Lund Hansen).
 - 6: Georg Kunwald: *Oldtidsvejen over Tibirke Ellemose. Et foredrag holdt i Det kgl. nordiske Oldskriftselskab. Hillerød 1946. S. 16. = Fra Frederiksborg Amt. Aarbog. 1945.*
 - 7: C. J. Becker: *Die zeitliche Stellung des Hjortspring-Fundes. Innerhalb der vorrömischen Eisenzeit in Dänemark. Kbh. 1948. S. 184. = Acta archaeologica. Vol. XIX.*
 - 8: Georg Kunwald: *En oldtidsvej ved Tibirke Bakker. Kbh. 1944. S. 80 ff. = Fra Nationalmuseets Arbejdsmark. 1944.*
 - 9: Georg Kunwald, 1946 (note 6), s. 14.

- 10: Aksel E. Christensen: *Vikingetidens Danmark paa oldhistorisk baggrund*. Kbh. 1969. S. 51 f., hvor han refererer Therkel Mathiassens undersøgelser i Vestjylland og Nordvestsjælland. Tendensen går imod inlandsbygder i førromersk jernalder.
- 11: Ejnar Dyggve: *Hvorhen førte oldtidsvejen i Tibirke. Et vi af jellingtype i Tibirke*. Kbh. 1955. S. 64. = *Fra Nationalmuseets Arbejdsmark*. 1955.
- 12: Ejnar Dyggve, 1955 (note 11), s. 72, 69.
- 13: Ejnar Dyggve: *Three sanctuaries of Jelling type*. Lund 1960. S. 14 = *Scripta minora Regiae societatis humaniorum litterarum Lundensis*. 1959-1960. 1. Ejnar Dyggve, 1955 (note 11), s. 67.
- 14: Ejnar Dyggve, 1955 (note 11), s. 69. Olaf Olsen: *Hørg, hov og kirke. Historiske og arkæologiske vikingetidsstudier*. Kbh. 1966. S. 275 = *Aarbøger for nordisk Oldkyndighed og Historie*. 1965. Ejnar Dyggve: *Oldtids-Viet ved Tibirke Kirke. Kronik*. = *Politiken*. 22. jan. 1955, må betegnes som en forstudie til artiklen i *Arbejdsmarken*; jeg har valgt ikke at tage hensyn til kronikkens synspunkter, da de må formodes at have en mere foreløbig karakter.
- 15: Olaf Olsen, 1966 (note 14), s. 245, 247-258, 266 f.
- 16: Kbh. 1967. S. 441-452. = *Historisk Tidsskrift*. 12 rk. Bd. II. Hft. 2-3.
- 17: Hans Olrik: *Tisvilde og Omegn. Historisk Oversigt og praktisk Vejledning*. Kbh. 1920. S. 13. Den er genoptrykt med et forord af Knud Olrik i *Vejby-Tibirke Årbog*. 1972-73. Den seneste oversigt over sagnet får man ved folkemindeforskeren Aug. F. Schmidt: *Danmarks Helligkilder. Oversigt og Litteraturfortegnelse*. Kbh. 1926 = *Danmarks Folkeminder*. Nr. 33. S. 77-84, der senere (s. 87ff.) i sin fremstilling foretager en opstilling af kildesagn, opdelt efter typer og fuldstændig uden hensyn til tid og sted. Det er en evolutionistisk teori, han her går ud fra, hvor hans formål er gennem relikter (her: kildesagn) at nå tilbage til en oprindelig form, urformen.
- 18: Gunnar Linde: *Det äldsta Skövde och Sankta Elin. Skövde 1956*. S. 126 = *Skövdeortens Hembygds- och Fornminnesförenings skriftserie*. Nr. 6.
- 19: Hans Olrik, 1920 (note 17), s. 2. Hans Olrik: *Det svensk-danske Folkesagn om Helle Lene*. Stockholm. 1920. S. 242 = *Nordisk tidsskrift för vetenskap, konst och industri*. 1919. Gudmund Schütte: *Domina Helena. Kronik. I-II*. = *Nationaltidende*. Aftenudgave. 6.-8. nov. 1919. (Henrik Carl) Bering Liisberg: *Domina Helena. Sagn og Historie fra Tisvilde*. Kbh., Kristiania 1919.
- 20: Hans Olrik, 1920 (note 17), s. 16.
- 21: Gunnar Olsen: *Kronborg Vestre Birk. Holbo Herred fra oldtiden til vore dage*. Udg. af Komiteen for Helsing Tinghus' 100 års jubilæum. Kbh. 1961. S. 122.

- 22: Niels-Knud Liebgott: *Middelalderens kildedyrkelse*. Roskilde 1976. S. 27 = *Arv og Eje*. 1975, og Kai Uldall anvender dette synspunkt: (*Folkfesternes katolske grundlag*. Kbh. 1963. S. 103. (Det 15. nordiske folkelivs- og folkemindeforsker møde, 1961. Ved L. Bødker og B. Holbek). = *Danmarks Folkeminder*. Nr. 74). Det må dog understreges, at der i 1617 er tale om en tradition i en ændringsfase.
- 23: Aug. F. Schmidt, 1926 (note 17), s. 37, 77.
- 24: Se Aug. F. Schmidt, 1926, (note 17), s. 100-106.
- 25: Erh. Qvistgaard: *Helene Kilde blokes penge uddeling fra 1666 till 1782*. Hillerød 1936. S. 98-108 = *Fra Frederiksborg Amt*. Aarbog. 1936.
- 26: M. Mackeprang: *Ole Worms Beskrivelse af Helene Kilde og Helene Grav i Tisvilde*. Kbh. 1909-11. S. 158 = *Fra Arkiv og Museum*. Bd. 4.
- 27: efter Chr. Axel Jensen: *Helene Grav i Tisvilde*. Kbh. 1926. S. 3 f. = *Aarbøger for nordisk Oldkyndighed og Historie*. 1926.
- 28: Chr. Axel Jensen, 1926 (note 27), s. 11.
- 29: Chr. Axel Jensen, 1926 (note 27), s. 9.
- 30: Chr. Axel Jensen, 1926 (note 27), s. 16 f. *Danmarks Kirker*. 2.: *Frederiksborg Amt*. Bd. 2. Kbh. 1968. S. 1338 f. Aug. F. Schmidt, 1926 (note 17), s. 82 f.
- 31: Dette værk omtales i teksten som Kirkeværket, der er den daglige betegnelse herfor i museums kredse. Forfatterne for dette amt er: Erik Moltke og Elna Møller under medvirken af Ulla Haastrup og Marie-Louise Jørgensen (citeret fra titelbladet). De historiske indledninger er udarbejdet af Johan Jørgensen (Bd. 1, s. 7).
- 32: Niels Pedersen: *Kirken i Tibirke. Et Bidrag til dens Historie*. Fredensborg 1903. S. 11, 9.
- 33: Kristian Hald: *Vore Stednavne*. 2. rev. og forøget udg. Kbh. 1965. S. 198.
- 34: *Frederiksborg Amts Stednavne*. Udg. af Stednavneudvalget. Kbh. 1929. S. 66 f. (*Danmarks Stednavne*. Nr. 2).
- 35: *Frederiksborg Amts Stednavne* (note 34), s. 67.
- 36: Kristian Hald, 1965 (note 33), s. 140 f., 135.
- 36a: *Frederiksborg Amts Stednavne* (note 34), s. 94.
- 37: Niels Skyum-Nielsen: *Kvinde og slave*. Kbh. 1971. S. 168 f.
- 38: Niels Skyum-Nielsen, 1971 (note 37), s. 121, 128.

- 39: Erik Ulsig: *Danske adelsgodser i middelalderen*. Kbh. 1968, s. 305 f., 316.
Troels Dahlerup: *Danmark*. Kbh. 1971. S. 60 f. (Den nordiske adel i senmiddelalderen. Struktur, funktioner og internordiske relationer. Rapporter til Det nordiske Historikermøde i København, 9-12 august 1971).
- 40: Det er ikke lykkedes at finde en fremstilling om topografibegrebet i 1800-tallet med særligt henblik på historievidenskab. Levning er her anvendt i overensstemmelse med den traditionelle historiske sprogbrug som en kilde, der ufrivilligt afgiver et vidneudsagn i modsætning til en berettende kilde..
- 41: C. F. Wegener: *Om Udgravningen af Asserbos og Søbors Ruiner under Hans Majestæt Kongens Ledelse i Aarene 1849 og 1850. Med nogle historiske Oplysninger af C. F. Wegener*. Kbh. 1851. S. 254. = *Annaler for nordisk Oldkyndighed og Historie*. Bd. 11. Roar Skovmand, Folkestyrets fødsel 1830-1870. Kbh.: Politikens Forlag. 1964. S. 294, 287 (Danmarks historie. Bd. 11).
- 42: Else Kjær: *Asserbo Ruin. Tisvildeleje 1974*. S. 51 = *Vejby-Tibirke Årbog*. 1973-74.
- 43: Kbh. 1974. Sp. 496 (Kristian Hald) *Kulturhistorisk leksikon for nordisk middelalder*. Bd. XVIII).
- 44: Hans Olrik: *Tisvildeegnen i gamle dage. Fredensborg 1906*. S. 40 = *Fra Frederiksborg Amt. Aarbog*. 1906. Kbh. 1957. Sp. 32 (Kristian Hald). (*Kulturhistorisk leksikon for nordisk middelalder*. Bd. II).
- 45: Henrik Carl Bering Liisberg, 1919 (note 19), s. 97.
- 46: Niels Skyum-Nielsen, 1971 (note 37), s. 229 ff.
- 47: Se delvis Søren Frandsen og Ole Rud Nielsen: *Landsbytomten Torup i Tisvilde Hegn. Tisvildeleje 1972*. S. 24-27 = *Vejby-Tibirke Årbog*. 1971-72. Andre oplysninger stammer fra, at jeg har deltaget i udgravningsarbejdet. Ældre udgravningsrapporter er forældede og i øvrigt belastede af metodiske fejl.
- 48: Hans Olrik, 1920 (note 17), s. 24.
- 49: Kbh. 1959. Sp. 317 f. (B. Stoklund) (*Kulturhistorisk leksikon for nordisk middelalder*. Bd. IV).
- 50: *Frederiksborg Amts Stednavne* (note 34), s. 67.
- 51: Hans Kargaard Thomsen: *En karakteristik af historikeren Edvard Holm*. Kbh. 1972. S. 332, 345. (Festskrift til Poul Bagge på halvfjerdårsdagen 30. november 1972. Red. Johny Leisner, Lorenz Rerup, Vagn Skovgaard-Petersen).
- 52: Edvard Holm: *Sandflugtens Dæmpning i Tisvildeegnen 1724-1738. Helsingør 1907*. S. 6 f. = *Fra Frederiksborg Amt. Aarbog*. 1907.

- 53: J. Brüel: *Sandflugten i Nordsjælland*. Kbh. 1917.
- 54: Gunnar Olsen, 1961 (note 21), s. 129 f.
- 55: *Den er afbildet med kommentarer i Axel Steensberg: Gamle danske bøndergårde*. 2. ændr. udg. ved D. Yde-Andersen. Kbh. 1962. S. 41. Læs desuden s. 15 ff.
-